

ИНСТРУКТАЖ ПО ЭЛЕКТРОБЕЗОПАСНОСТИ

Производственному неэлектротехническому персоналу, выполняющему работы, при которых может возникнуть опасность поражения электрическим током, присваивается группа I по электробезопасности.



Руководитель предприятия определяет перечень должностей и профессий, относящихся к неэлектротехническому персоналу с группой по электробезопасности I.

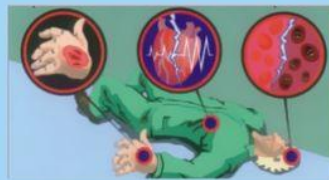
Работники, отнесенные к I группе должны иметь:

- элементарные представления об опасности электрического тока;
- навыки безопасных приемов работы на обслуживаемом участке.

- навыки оказания первой помощи пострадавшим при поражении электрическим током.

Персоналу, усвоившему требования по электробезопасности, относящиеся к его производственной деятельности, присваивается группа I с оформлением в журнале установленной формы.

ОПАСНОСТЬ ЭЛЕКТРИЧЕСКОГО ТОКА ДЛЯ ОРГАНИЗМА ЧЕЛОВЕКА



Виды поражения действием электрического тока:

- электрические травмы (электрический ожог, электрические знаки, металлизация кожи, механические повреждения);
- электрические удары.

МЕРЫ БЕЗОПАСНОСТИ ПРИ РАБОТЕ С ЭЛЕКТРООБОРУДОВАНИЕМ



Для защиты от поражения электрическим током в нормальном режиме должны быть применены:

- основная изоляция токоведущих частей;
- недоступность токоведущих частей;
- применение сверхнизкого до 50 В напряжения.

Для защиты от поражения электрическим током в случае повреждения изоляции должны быть применены, например:

- защитное заземление;
- автоматическое отключение питания;
- двойная или усиленная изоляция.

ОСНОВНЫЕ ПРИЧИНЫ НЕЩАСТНЫХ СЛУЧАЕВ

Основными причинами несчастных случаев, связанных с электрическим током являются:

- случайное прикосновение к токоведущим частям, находящимся под напряжением;
- появление напряжения на металлических конструктивных частях электрооборудования, которые в нормальном состоянии не находятся под напряжением;
- появление напряжения на отключенных токоведущих частях, на которых производится работа;
- возникновение шагового напряжения на участке земли, где находится человек.



ТРЕБОВАНИЯ ПО ЭЛЕКТРОБЕЗОПАСНОСТИ НА РАБОЧЕМ МЕСТЕ К ПЕРСОНАЛУ С I ГРУППОЙ



ПЕРЕД НАЧАЛОМ РАБОТЫ

проверить:

- целостность и исправность корпусов пультов, выключателей, розеток;
- четкость работы выключателей.

ВО ВРЕМЯ РАБОТЫ:

На месте производства работ не должно быть:

- открытых токоведущих частей;
- незапертых распределительных шкафов, щитков.

При обнаружении неисправности в процессе эксплуатации электротехнических приборов необходимо:

- немедленно отключить неисправный аппарат от сети;
- положить об этом непосредственному руководителю.

Требования безопасности по окончании работы:

- отключить электроустановки.
- внешним осмотром проверить состояние токоведущих частей.
- обо всех недостатках, обнаруженных во время работы, известить своего непосредственного руководителя.

Требования безопасности в аварийной ситуации:

При возникновении дыма, искрения, дополнительного шума, следует немедленно отключить электроприборы. При поражении человека электрическим током необходимо:

- освободить пострадавшего от действия электрического тока;
- вызвать «Скорую помощь» по телефону 03 (или телефону единой службы спасения 01, с мобильного 112);
- оказать первую помощь пострадавшему.

ЭЛЕКТРОЗАЩИТНЫЕ СРЕДСТВА В ЭЛЕКТРОУСТАНОВКАХ, НАПРЯЖЕНИЕМ ДО 1000 В



ОСНОВНЫЕ

Изолирующее электрозащитное средство, изоляция которого длительно выдерживает рабочее напряжение электроустановки и которое позволяет работать на токоведущих частях, находящихся под напряжением:

- диэлектрические перчатки;
- изолирующие штанги;
- изолирующие и электроизмерительные клещи;
- слесарно-монтажный инструмент с изолирующими рукоятками;
- указатели напряжения.

ДОПОЛНИТЕЛЬНЫЕ

Изолирующее электрозащитное средство, которое само по себе не может при данном напряжении обеспечить защиту от поражения электрическим током, но дополняет основное средство защиты, а также служит для защиты от напряжения прикосновения и напряжения шага:

- диэлектрические калоши;
- диэлектрические коврики;
- изолирующие подставки и накладки;
- переносные заземления;
- плакаты и знаки безопасности.

ПЛАКАТЫ И ЗНАКИ БЕЗОПАСНОСТИ



ЭЛЕКТРИЧЕСТВО ОПАСНО! НЕ ДЕЛАЙ САМ! ОСТАНОВИ ДРУГА!



ОПАСНО
ЗАЛЕЗАТЬ
НА ЭНЕРГООБЪЕКТЫ



ОПАСНО
ИГРАТЬ
ВБЛИЗИ ЛЭП



ОПАСНО
ВЛЕЗАТЬ
В ТРАНСФОРМАТОРНЫЕ
БУДКИ



ОПАСНО
ИГРАТЬ
ВБЛИЗИ ПРОВОДОВ



ОПАСНО
ПРИБЛИЖАТЬСЯ
К ОБОРВАННОМУ
ПРОВОДУ



ОПАСНО
РЫБАЧИТЬ
ПОД ЛИНИЯМИ
ЭЛЕКТРОПЕРЕДАЧИ



ОПАСНО
САМОСТОЯТЕЛЬНО
РЕМОНТИРОВАТЬ
ЭЛЕКТРОПРИБОРЫ



ОПАСНО
ИСПОЛЬЗОВАТЬ
ЭЛЕКТРОПРИБОРЫ
РЯДОМ С ВОДОЙ



ОПАСНО
ПРИКАСАТЬСЯ
К ЭЛЕКТРОПРИБОРАМ
МОКРЫМИ РУКАМИ



ОПАСНО
ИГРАТЬ
С ЭЛЕКТРИЧЕСКИМИ
РОЗЕТКАМИ

Плакаты и знаки электробезопасности используемые в электроустановках

По своему назначению плакаты и знаки безопасности делятся на:



Запрещающие плакаты



Предупреждающие плакаты



Указывающий плакат



Предписывающие плакаты

ЭЛЕКТРИЧЕСТВО ОПАСНО!



**Не влезай
в трансформаторные будки!**



**Не бросай ничего на провода
и не играй вблизи ЛЭП!**



**Не приближайся
к оборванному проводу!**



**Не используй электроприборы
рядом с водой!**



**Не прикасайся
к электрическим розеткам!**



**Не рыбачь
под линиями электропередачи!**



**Не играй
вблизи проводов!**



**Не прикасайся к электроприборам
мокрыми руками!**



**Не лезь
на энергообъекты!**



**Не пытайся самостоятельно
ремонтировать электроприборы!**

Андрей Гурьев
Уддия Гурьев

ЭЛЕКТРОБЕЗОПАСНОСТЬ

ВНИМАНИЮ ШКОЛЬНИКОВ!

Во избежание несчастных случаев от действия электрического тока Энергонadzор напоминает, ЧТО

ЗАПРЕЩАЕТСЯ:

- влезать на опоры линий электропередачи, а также проникать за ограждения или заходить в помещения трансформаторных подстанций;
- устраивать игры под проводами линий электропередачи, делать набросы на провода;
- запускать вблизи линий бумажных змеев;
- не только прикасаться, но и приближаться к оборванным, лежащим на земле проводам, на расстояние ближе 10 метров. При обнаружении оборванного провода немедленно сообщите об этом кому-нибудь из взрослых;
- пользоваться самодельными электрическими приборами и инструментом, переносными электроприборами и лампами вне помещений, во дворах, а также в сырых помещениях или помещениях с токоведущими полами (ванные комнаты, подвалы, погреба);
- пользоваться неисправными шнурами для включения электроприборов, выключателями и штепсельными розетками без защитных крышек;
- прикасаться одновременно к электроприборам, выключателям, розеткам - с одной стороны, и заземленным конструкциям (трубам отопления, газопровода и пр.) - с другой.



ЗАПРЕЩЕНО
влезать на трансформаторные подстанции



ЗАПРЕЩЕНО
перелезать через ограждения (заборы) энергетических объектов



ЗАПРЕЩЕНО
влезать на опоры линий электропередачи



ЗАПРЕЩЕНО
использовать электроприборы рядом с водой



ЗАПРЕЩЕНО
приближаться к оборванному проводу ближе 5 метров



ЗАПРЕЩЕНО
бросить что-либо на провода



ЗАПРЕЩЕНО
играть вблизи электрических сетей



ЗАПРЕЩЕНО
прикасаться мокрыми руками к включенным электроприборам



ЗАПРЕЩЕНО
рыбачить под линиями электропередачи



НЕ ВКЛЮЧАТЬ
КАБЕЛЬ ПОГРЕВКИ



НЕ ВЛЕЗАЙ
УБЬЕТ



РЕБЯТА!
Изучайте и строго соблюдайте правила электробезопасности, требуйте их соблюдения от ваших товарищей. Помните, что пренебрежение этими правилами может привести к несчастному случаю.

ГОСЭНЕРГОНАДЗОР
Минск

КАК УБЕРЕЧЬ СЕБЯ ОТ ПОРАЖЕНИЯ ЭЛЕКТРИЧЕСКИМ ТОКОМ?



СТОЙ!
НАПРЯЖЕНИЕ

НЕ ВЛЕЗАЙ
УБЬЕТ!

ИСПЫТАНИЕ
ОПАСНО
ДЛЯ ЖИЗНИ

КОГДА ТЫ ДОМА:

1. НЕ ТЯНИ ВИЛКУ ИЗ РОЗЕТКИ ЗА ПРОВОД
2. НЕ ПОЛЬЗУЙСЯ НЕИСПРАВНЫМИ ЭЛЕКТРОПРИБОРАМИ
3. НЕ БЕРИСЬ ЗА ПРОВОДА БЫТОВЫХ ПРИБОРОВ МОКРЫМИ РУКАМИ
4. НЕ РЕМОНТИРУЙ ЭЛЕКТРОПРИБОРЫ, ВКЛЮЧЕННЫЕ В СЕТЬ
5. НЕ ПОЛЬЗУЙСЯ ЭЛЕКТРОПРИБОРАМИ В ВАННОЙ КОМНАТЕ
6. НЕ ЗАСОВЫВАЙ ПОСТОРОННИЕ ПРЕДМЕТЫ В РОЗЕТКУ

КОГДА ТЫ НА УЛИЦЕ:

1. НЕ ПРИБЛИЖАЙСЯ К ОБОРВАННОМУ ПРОВОДУ ЛИНИИ ЭЛЕКТРОПЕРЕДАЧИ НА РАССТОЯНИЕ БЛИЖЕ 8 МЕТРОВ
2. НЕ ПЫТАЙСЯ ПРОНИКНУТЬ ИЛИ БРОСАТЬ МУСОР В ТРАНСФОРМАТОРНЫЕ БУДКИ И ЭЛЕКТРОУСТАНОВКИ
3. НЕ ИГРАЙ ПОД ЛИНИЯМИ ЭЛЕКТРОПЕРЕДАЧИ
4. НЕ ЗАЛЕЗАЙ НА ОПОРЫ ЛИНИИ ЭЛЕКТРОПЕРЕДАЧИ

ОСТОРОЖНО: ЭЛЕКТРИЧЕСТВО!

